

Garbuz, Vitaliy **C47**

Engel, Luis **2166**
 DVM 2022 HSK-SF Brackel (7) **2555**
[Engel, Luis]

1.e4 e5 2.Sf3 Sc6 3.Sc3 Sf6 4.d4
exd4 5.Sd5 Das Belgrader Gambit,
 eine gefährliche Überraschungswaffe,
 wenn Schwarz sich nicht auskennt.
 Zum Glück hatte ich mir diese Variante
 in der Vorbereitung kurz angeschaut.
5...Le7 6.Lc4 0-0 7.0-0 d6

Schwarz gibt den Bauern einfach
 zurück, die Stellung ist ausgeglichen.
8.Sxd4 Se5 9.Sxf6+ Lxf6 10.Le2
Te8 11.c3 Sg6 Mit Angriff auf den e4-
 Bauern, Schwarz hat bereits die
 Initiative, während Weiß sehr passiv
 steht. **12.Dc2 De7 13.Lb5?!**

Leitet eine Abwicklung ein, die jedoch
 nicht gut für Weiß ist. Stattdessen war
 die passive Verteidigung des e4-
 Bauern angesagt.

[13.Ld3=]

13...c6 14.Sxc6? Das war die weiße
 Idee, er bekommt einen Turm und zwei
 Bauern gegen zwei Leichtfiguren.
 Rein materiell steht es also gut um
 Weiß, allerdings wird die schwarze
 Initiative viel zu stark sein:

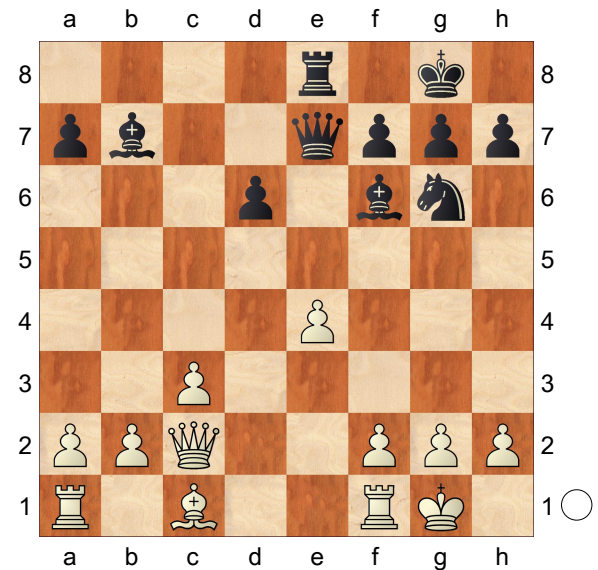
[14.Ld3 $\bar{7}$]

14...bxc6 15.Lxc6 Lb7 16.Lxe8 Txe8
 Bei Schwarz stehen alle Figuren gut,
 während Weiß es nicht mehr schaffen
 wird sich zu entwickeln.

[16...Lxe4? Scheitert an dem
 Zwischenzug 17.Lxf7+!=]

(Diagramm)

17.f3 d5! 18.exd5 La6!-+
 Der direkteste Weg zum Sieg, Weiß
 kann sich gegen den Angriff nicht



verteidigen.

[18...Lxd5-+ Gewinnt auch, ist aber
 nicht ganz so zwingend wie der
 Partiezug.]

19.Td1 Le2 Der Läufer sperrt die
 weißen Figuren ab, Weiß kann seinen
 Turm nicht mehr retten. **20.d6**

[20.Te1 Dc5+ 21.Kh1 Df2 22.Ld2
 Sh4-+]

20...Lxd1 21.Dxd1 De1+

Dieses Endspiel ist glatt gewonnen, da
 Weiß noch weitere Bauern verlieren
 wird. **22.Dxe1 Txe1+ 23.Kf2 Td1**
24.d7 Sf8 25.Ke2 Tg1 26.Kf2 Th1
27.b3 Sxd7 28.Lb2 Lh4+
0-1